

Matematiklyftet

Matematiklyftet är Eslövs kommuns satsning för att stärka barns och elevers lust och lärande i matematik och på så sätt nå en ökad måluppfyllelse i förskola och grundskola.

Undersökningar och rapporter har på senare tid visat på ett sjunkande intresse och försämrade kunskaper i matematik bland elever i grundskolan.

Betydelsen av goda kunskaper i matematik har blivit allt tydligare. Det handlar om kunskap som är nödvändig i vardagen och för ett aktivt deltagande i samhälls- och arbetsliv. Kunskaper i matematik underlättar också lärandet i andra ämnen, ökar möjligheterna att nå framgångsrika resultat inom andra kunskapsområden samt underlättar för vidare studier.

Angelina Briggner, ämneslärare och Jenny Sonesson, förskolelärare arbetar vardera 25% som matematikutvecklare i Eslövs kommun.

Huvuduppdraget är att genomföra lokalt utvecklingsarbete och i övrigt fungera som vägledare till forsknings- och annat inspirationsmaterial.

Syfte

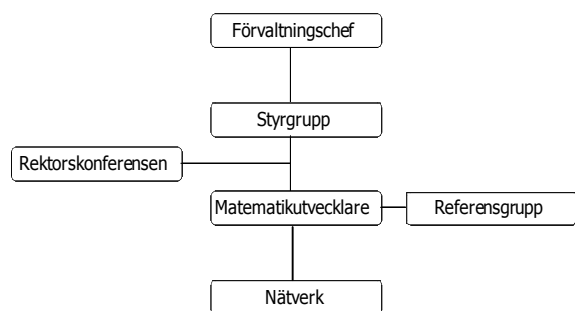
Att stärka barns och elevers lust och lärande i matematik och därigenom nå en ökad måluppfyllelse i förskola och grundskola.

Bakgrund

- Våren 2006 fick förvaltningen för Barn och Familj i uppdrag att vidta åtgärder för att höja kunskapsnivån i matematik
- En central handlingsplan för kommunen utarbetas.
- Matematikutvecklare tillsätts.

- Representanter från förskola till åk 9 ingår i en referensgrupp som stöd för matematikutvecklarnas arbete.
- En styrgrupp bestående av verksamhetschefer, rektorer samt matematikutvecklare styr arbetet med matematikutveckling.

Organisation



Arbetsgång

- Vintern 2006/2007 genomförs en enkätundersökning över utbildning och kompetensbehov hos undervisande lärare i matematik.
- Sammanställningen av enkäten har tillsammans med Skolverkets rapport "Lusten att lära - med fokus på matematik" samt en sammanfattning av matematikdelegationens betänkande "Att lyfta matematiken" använts som underlag för diskussioner som lett fram till en kompetensutvecklingsplan i matematik.
- Kompetensutveckling genomförs bland annat i samarbete med Malmö Högskola och Växjö Universitet.
- En uppföljning och utvärdering av kompetensutvecklingen sker i maj 2008.
- Eslövs kommun beviljas bidrag från Skolverket ht-2009 för utvecklingsinsatser i matematik.

Mål

- Stödja och inspirera till nya arbetsätt och arbetsformer
- Utveckla lärares kompetens om barn och elevers matematikutveckling
- Öka lärares kompetens om bedömning utifrån målen i kursplanerna
- Öka kunskapen om språkets betydelse för begreppsutvecklingen i matematik
- Skapa ett lokalt nätverk för spridande av kunskap, för idéutbyte och för diskussioner om och kring matematikinläring.

Kompetensutveckling

- Studiedag okt-06 (Granskning av läromedel och undervisning utifrån styrdokumentet. Diskussion kring kunskaper och färdigheter)
- Föreläsningar vt-07
 - Praktisk matematik för tidigare år, Karin Larsson Trelleborg
 - Tankeverkstad - ett arbetsätt i matematik i skolår 1-5, Maria Asplund Norrköping
- Studiedag sept-07 (Matematikens progression)
- 3 st Moduler i samarbete med Växjö Universitet, ca 30 deltagare/modul
 - Arbetsätt och arbetsformer
 - Begreppsbildning i matematik
 - Små barns matematik
- Matematik och utomhusdidaktik 7,5 hp i samarbete med Växjö universitet, are
- Studiecirkel: Kreativ och laborativ matematik, i samarbete med Malmö Högskola
- Studiedag april-08 (Uppföljning, utställning och presentation av tankar och idéer om matematikundervisning)
- Matematiksatsning ht-09. 12 lärare från 6 skolor får tid till utvecklingsarbete och kompetensutveckling.
- Studiedag okt-09 (Matematiska förmågor och bedömning)

Uppföljning och utvärdering

Kontakt:

Angelina Briggner

Angelina.briggner@eslov.se

För att få en lång och hållbar kvalitetsutveckling krävs goda förutsättningar och stark förankring i verksamheten. Med den organisation som vi arbetat fram har vi hittat en modell för att driva arbetet med matematikutveckling i kommunen. Majoriteten av förskolans och grundskolans medarbetare har märkt av kommunens satsning.

Lärarnas/pedagogernas matematiska medvetenhet och synsätt har förändrats och detta har påverkat undervisningens utformning och val av arbetsätt. Det sker förändringar lokalt på förskolor och skolor för att skapa nya förutsättningar när det gäller att arbeta för en ökad måluppfyllelse i matematik. Förskolan är den verksamhet, där andelen som anser att medvetenheten om matematik och förändringsarbetet skett i stor utsträckning, är störst.

Ett utvecklingsarbete behöver tid för att få genomslagskraft. Vi kan inte säkert säga att vi vänt den negativa trenden även om årets resultat (vt-2009) på de nationella proven åk 5 är det högsta de senaste 10 åren, från en bottennotering förra året. Under läsåret 07/08 har ca 130 lärare och pedagoger deltagit i kompetensutveckling i samarbete med högskola/universitet. Kompetensen hos lärarna har ökat men det finns fortfarande ett behov av kvalificerad fortbildning. Det är viktigt att den påbörjade satsningen på lärares kompetensutveckling inte begränsas till enskilda lärare utan insatserna blir kända, kommer eleverna till del och leder till bättre matematikkunskaper. Genom regelbundna träffar på den egna skolan, i nätverk mellan skolor och verksamheter kan vi lära av varandra och får förhoppningsvis en helhetssyn över mål, förväntningar och en progression i elevernas matematikutveckling.

Jenny Sonesson

Jenny.sonesson@eslov.se